



Diversity, abundance and distribution of epifauna from 香港南部水域底表動物多樣性， 豐度以及分佈

Hong Kong Baptist University
Department of Biology
香港浸會大學生物系

Lantau Conservation Fund
大嶼山保育基金
RE-2020-22

Version: 2025 Aug

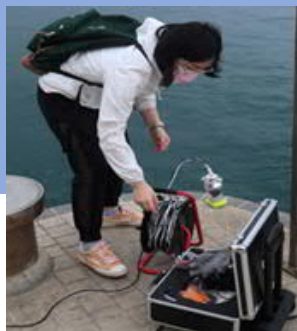
Introduction



Epibenthic animals play a crucial role in coastal ecosystems, yet their diversity and abundance in Hong Kong remain largely understudied, particularly in the southern waters where high turbidity complicates scientific surveys. To bridge this knowledge gap, we conducted a comprehensive study of epifauna in these areas, utilising diving surveys in shallower waters and bottom trawling in deeper regions. Employing an integrated taxonomy approach that combined morphological analysis with DNA barcoding (utilising COI and 16S rRNA genes), we identified 254 confirmed species from a total of 6,962 collected individuals. This included 13 species of cnidarians, 75 species of crustaceans, 55 species of molluscs, 12 species of echinoderms, 3 species of annelids, 1 species of sponge, and 95 species of fish. We analysed their abundance and distribution and evaluated the conservation statuses of these species. Additionally, we generated 600 DNA barcodes, which will support future eDNA-based biodiversity monitoring programmes. To promote public engagement, we produced an e-leaflet on epibenthos for sharing on the Internet. We also conducted a DNA Barcoding Workshop, providing participants with knowledge and skills related to this molecular technique. Our findings were presented at three scientific conferences, and we published three articles in scientific journals, with two more manuscripts currently in progress. Overall, our study enhances the understanding of species and genetic diversity, abundance, and conservation of epifauna in Hong Kong waters.



簡介



底表動物在沿岸生態系統中扮演關鍵角色，然而香港境內此類生物的物種多樣性與豐度研究仍顯不足，尤其南部水域因高濁度問題使科學調查更為困難。為填補此知識缺口，我們對這些區域的底表動物群進行了全面研究：在淺水區採用潛水調查，深水區則實施底拖網採樣。透過綜合形態學分析及DNA條形碼技術（採用COI與16S rRNA基因），我們從採集的6,962個個體中鑑定出254個確認物種，包含13種刺胞動物、75種甲殼類、55種軟體動物、12種棘皮動物、3種環節動物、1種海綿及95種魚類。我們不僅分析其豐度與分布模式，更評估了這些物種的保育現況。此外，本研究產出600組DNA條形碼，將支援未來基於環境DNA（eDNA）的生物多樣性監測計畫。為促進公眾參與，我們製作關於底表生物的電子單張供網路傳播，並舉辦DNA條形碼技術工作坊，傳授相關分子技術知識與操作技能。研究成果已於三場科學會議發表，另有三篇論文刊載於學術期刊，尚有兩篇研究手稿正在撰寫中。總體而言，本研究深化了對香港水域底表動物之物種多樣性、基因多樣性、族群豐度及保育現況的理解。



香港南部水域
底表動物多樣性

Diversity of epifauna from
southern Hong Kong waters

A. 魚類 FISH

A1. 燕魷目 Myliobatiformes

燕魷科 Gymnuridae: 1

尖吻魷科 Dasyatidae: 2 - 3



1. 日本燕魷
Gymnura japonica

2. 班氏半魷魚
Hemitrygon bennettii

3. 祖氏尖嘴魷
Telatrygon zugei

A2. 鰻形目 Anguilliformes

海鰻科 Muraenesocidae: 4

蛇鰻科 Ophichthidae: 5



4. 灰海鰻
Muraenesox cinereus

5. 食蟹荳齒蛇鰻
Pisodonophis cancrivorus

A3. 鯡形目 Clupeiformes

水滑科 Dorosomatidae: 6 - 7



6. 日本海鯨
Nematalosa japonica

7. 花蓮小沙丁魚
Sardinella hualiensis

*scale bars = 1cm

香港南部水域 底表動物多樣性

Diversity of epifauna from
southern Hong Kong waters

A. 魚類 FISH

A4. 刺尾鯛目 Acanthuriformes

藍子魚科 Siganidae: 1

鰻科 Leiognathidae: 2 - 3

雞籠鯧科 Drepaneidae: 4



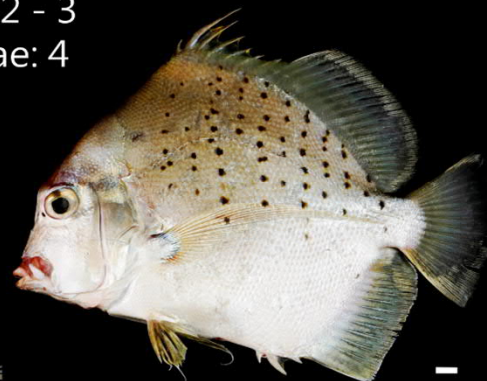
1. 褐藍子魚
Siganus fuscescens



2. 頸斑項鰻
Nuchequula nuchalis



3. 斑點光胸鰻
Photopectoralis bindus



4. 斑點雞籠鯧
Drepane punctata

A5. 鯆形目 Carangiformes

鯆科 Carangidae: 5 - 6



5. 日本竹筴魚
Trachurus japonicus



6. 布氏鯧鯆
Trachinotus blochii

A6. 日鱸目 Centrarchiformes

舵魚科 Kyphosidae: 7

鰺科 Terapontidae: 8 - 9



7. 斑鰾
Girella punctata



8. 四線列牙鰺
Pelates quadrilineatus



9. 條紋鰺
Terapon theraps

A7. 鈎頭魚目 Kurtiformes

天竺鯛科 Apogonidae: 10 - 11

10. 截尾銀口天竺鯛
Jaydia truncata



11. 帶紋鸚天竺鯛
Ostorhinchus fasciatus



*scale bars = 1cm

香港南部水域 底表動物多樣性

Diversity of epifauna from
southern Hong Kong waters

A. 魚類 FISH

(暫定 *incertae sedis*)

A8. 真鱸形總目 Eupercaria

銀鱸科 Gerreidae: 1 - 4

金線魚科 Nemipteridae: 5

石首魚科 Sciaenidae: 6 - 16

沙鯪科 Sillaginidae: 17 - 18

鯛科 Sparidae: 19 - 20



1. 紅尾銀鱸
Gerres erythrourus



2. 絲鰭銀鱸
Gerres filamentosus



3. 奧耶納銀鱸
Gerres oyena



4. 七帶銀鱸
Gerres septemfasciatus



5. 日本金線魚
Nemipterus japonicus



6. 勒氏枝鰓石首魚
Dendrophysa russelii



7. 貝氏叫姑魚
Johnius belangerii



8. 婆羅叫姑魚
Johnius borneensis



9. 卡魯叫姑魚
Johnius carouna



10. 臺灣叫姑魚
Johnius taiwanensis



11. 特氏叫姑魚
Johnius trewavasae



12. 白花黃姑魚
Nibea albiflora



13. 紅牙鰺
Otolithes ruber



14. 安氏白姑魚
Pennahia aneus



15. 銀白姑魚
Pennahia argentata



16. 斑鰭白姑魚
Pennahia pawak



17. 亞洲沙鯪
Sillago asiatica



18. 日本沙鯪
Sillago japonica



19. 太平洋棘鯛
Acanthopagrus pacificus



20. 紅鋤齒鯛
Evynnis cardinalis

*scale bars = 1cm

香港南部水域 底表動物多樣性

Diversity of epifauna from
southern Hong Kong waters

A. 魚類 FISH

A9. 鯔形目 Mugiliformes 鯔科 Mugilidae: 1

A10. 鯰形目 Siluriformes 海鯰科 Ariidae: 2

A11. 鯖形目 Scombriformes

長鯧科 Centrolophidae: 3



1. 長鰭骨鯔
Osteomugil cunnesius



3. 異狀刺鯧
Psenopsis anomala



4. 中華單角魷
Monacanthus chinensis



2. 斑海鯰
Arius maculatus

A12. 魷形目 Tetraodontiformes

單棘魷科 Monacanthidae: 4

四齒魷科 Tetraodontidae: 5 - 7



5. 懷氏兔頭魷
Lagocephalus wheeleri



6. 雙斑多紀魷
Takifugu bimaculatus



7. 斑點多紀魷
Takifugu poecilonotus

A13. 仙女魚目 Aulopiformes

合齒魚科 Synodontidae: 8 - 9



8. 長蛇鯧
Saurida elongata



9. 鱗斑蛇鯧
Saurida undosquamis

A14. 鼠鱚目 Callionymiformes

鼠鱚科 Callionymidae: 10 - 11



10. 彎棘鼠鱚
Callionymus curvicornis



11. 海氏鼠鱚
Callionymus hindsii



*scale bars = 1cm

香港南部水域 底表動物多樣性

Diversity of epifauna from
southern Hong Kong waters

A. 魚類 FISH

A15. 鱸形目 Perciformes

鱸亞目 Percoidei

石斑科 Epinephelidae: 1 - 2

軟頷鯛科 Hapalogenyidae: 3 - 4

騰亞目 Uranoscoipoidei

虎鱚科 Pinguipedidae: 5

瞻星魚科 Uranoscopidae: 6



1. 青石斑魚
Epinephelus awoara



2. 帶紋斑點石斑魚
Epinephelus fasciatomaculosus



3. 臀斑軟頷鯛
Hapalogenys analis



6. 長身奇頭騰
Xenocephalus elongatus



5. 眼斑擬鱸
Parapercis ommatura



4. 黑鰭軟頷鯛
Hapalogenys nigripinnis

鮪亞目 Scorpaenoidei

鮪科 Platycephalidae: 7 - 10

毒鮪科 Synanceiidae: 11 - 12

平鮪科 Sebastidae: 13

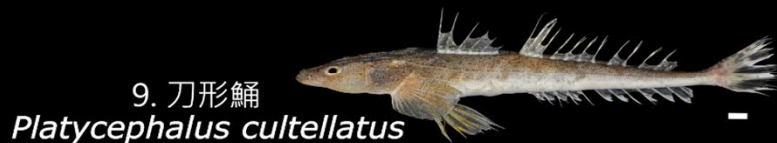
角魚科 Triglidae: 14 - 16



7. 棘線鮪
Grammolites scaber



8. 日本瞳鮪
Inegocia japonica



9. 刀形鮪
Platycephalus cultellatus



10. 印度鮪
Platycephalus indicus



11. 細鰭虎鮪
Minous pusillus



12. 瞻星粗頭鮪
Trachicephalus uranoscopus



13. 褐莖鮪
Sebastiscus marmoratus



14. 棘綠鰭魚
Chelidonichthys spinosus



15. 翼鱗角魚
Lepidotrigla alata



16. 岸上氏鱗角魚
Lepidotrigla kishinouyei

*scale bars = 1cm

香港南部水域 底表動物多樣性

Diversity of epifauna from
southern Hong Kong waters

A. 魚類 FISH

A16. 鰈形目 Pleuronectiformes

鯧科 Bothidae: 1 - 2

鰈科 Pleuronectidae: 15

舌鰈科 Cynoglossidae: 3 - 10

鰈科 Soleidae: 16 - 19

牙鯧科 Paralichthyidae: 11 - 14



1. 纖羊舌鯧
Arnoglossus tenuis



2. 大鱗短額鯧
Engyprosopon grandisquama



3. 焦氏舌鰈
Cynoglossus joyneri



4. 柯氏舌鰈
Cynoglossus kopsii



5. 長棘舌鰈
Cynoglossus lingua



6. 大鱗舌鰈
Cynoglossus macrolepidotus



7. 少鱗舌鰈
Cynoglossus oligolepis



8. 斑頭舌鰈
Cynoglossus puncticeps



9. 半滑舌鰈
Cynoglossus semilaevis



10. 布氏擬鰈
Paraplagusia blochii



11. 褐牙鯧
Paralichthys olivaceus



12. 大牙斑鯧
Pseudorhombus arsius



13. 肉桂斑鯧
Pseudorhombus cinnamoneus



14. 少齒斑鯧
Pseudorhombus oligodon



15. 角木葉鰈
Pleuronichthys cornutus



16. 神戶櫛鱗鰈
Aseraggodes kobensis



17. 卵鰈
Solea ovata



18. 格條鰈
Zebrias quagga



19. 條紋鰈
Zebrias zebra

*scale bars = 1cm

香港南部水域
底表動物多樣性

Diversity of epifauna from
southern Hong Kong waters

A. 魚類 FISH

A17. 鰕虎目 Gobiiformes

鰕虎魚科 Gobiidae: 1 - 8



1. 孔鰕虎魚
Trypauchen vagina



2. 窄頭鈍孔鰕虎魚
Amblyotrypauchen arctocephalus



3. 中華櫛孔鰕虎魚
Ctenotrypauchen chinensis



4. 小頭擬孔鰕虎魚
Paratrypauchen microcephalus



5. 犬牙細棘鰕虎魚
Acentrogobius caninus



6. 絲鰭鋤突鰕虎魚
Myersina filifer



7. 巴布亞尖尾鰕虎魚
Oxyurichthys papuensis



8. 多絲擬矛尾鰕虎魚
Parachaeturichthys polynema

A18. 飛角魚目 Dactylopteriformes

飛角魚科 Dactylopteridae: 9



9. 東方飛角魚
Dactyloptena orientalis

A19. 鮫鰩目 Lophiiformes

躑魚科 Antennariidae: 10



10. 裸躑魚
Histrio histrio

A20. 海龍目 Syngnathiformes

海龍科 Syngnathidae: 11



11. 雙尖粗吻海龍
Trachyrhamphus bicoarctatus

*scale bars = 1cm

Acknowledgement:
Lantau Conservation Fund
(RE-2020-22)

香港南部水域 底表動物多樣性

Diversity of epifauna from
southern Hong Kong waters

B. 珊瑚類 CORALS

B1. 六放珊瑚綱 Hexacorallia

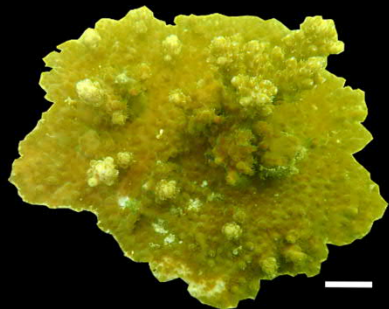
石珊瑚目 Scleractinia

軸孔珊瑚科 Acroporidae: 1 - 2
篩珊瑚科 Coscinaraeidae: 3
樹珊瑚科 Dendrophylliidae: 4
菊珊瑚科 Merulinidae: 5 - 9
柔星珊瑚科 Leptastreidae: 10

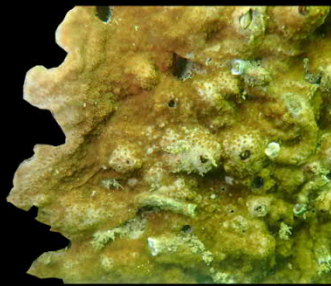
雀屏珊瑚科 Pavonidae: 11
圓星珊瑚科 Plesiastreidae: 12
孔珊瑚科 Poritidae: 13 - 14
沙珊瑚科 Psammocoridae: 15
黑星珊瑚科 Oulastreidae: 16

海葵目 Actiniaria

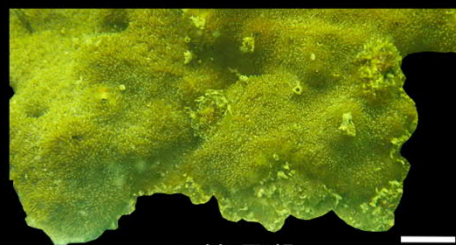
海葵科 Actiniidae: 17



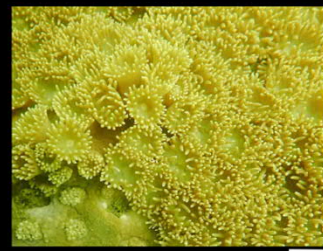
1. 軸孔珊瑚
Acropora sp.



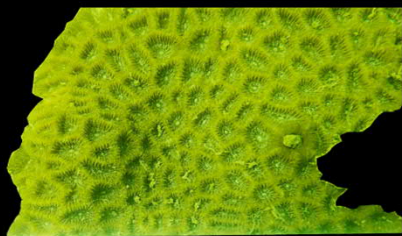
2. 表孔珊瑚
Montipora sp.



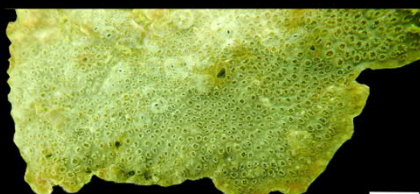
3. 篩珊瑚
Coscinaraea sp.



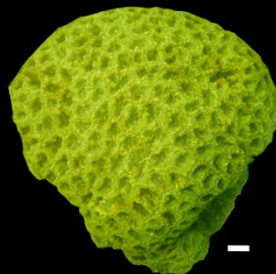
4. 鄧肯沙珊瑚
Duncanopsammia sp.



5. 腔星珊瑚
Coelastrea sp.



6. 刺星珊瑚
Cyphastrea sp.



7. 盤星珊瑚
Dipsastraea sp.



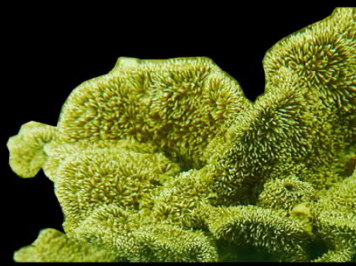
8. 角蜂巢珊瑚
Favites sp.



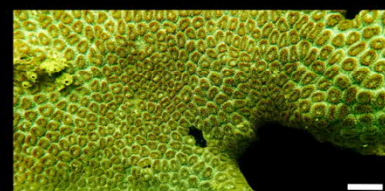
9. 腦紋珊瑚
Platygyra sp.



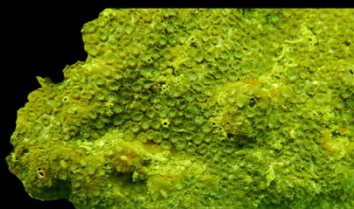
10. 柔星珊瑚
Leptastrea sp.



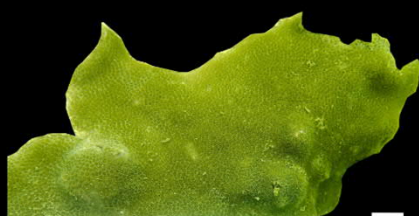
11. 雀屏珊瑚
Pavona sp.



12. 圓星珊瑚
Plesiastrea sp.



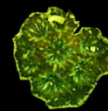
13. 伯氏孔珊瑚
Bernardpora sp.



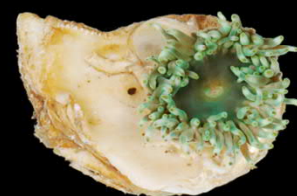
14. 微孔珊瑚
Porites sp.



15. 沙珊瑚
Psammacora sp.



16. 黑星珊瑚
Oulastrea sp.



17. 檸檬海葵
Isactinia citrina

*scale bars = 1cm

Acknowledgement:
Lantau Conservation Fund
(RE-2020-22)

香港南部水域 底表動物多樣性

Diversity of epifauna from
southern Hong Kong waters

B. 珊瑚類 CORALS

B2. 八放珊瑚綱 Octocorallia

鈣軸珊瑚目 Scleralcyonacea

海筆科 Pennatulidae: 1

棒海鯉科 Veretillidae: 2 - 3

簪海鯉科 Virgulariidae: 4

軟珊瑚目 Malacalcyonacea

穗珊瑚科 Nephtheidae: 5

棘柳珊瑚科 Acanthogorgiidae: 6 - 10

真網柳珊瑚科 Euplexauridae: 11

1. 斯氏翼海鯉
*Pteroeides
sparmannii*



2. 立海鯉
Lituarina sp.



3. 強壯海仙人掌
*Cavernularia
obesa*



4. 古氏簪海鯉
*Virgularia
gustaviana*

5. 丘疹骨穗軟珊瑚
*Scleronephthya
pustulosa*



6. 刺尖柳珊瑚
Echinomuricea
sp.



8. 紅細鞭珊瑚
*Menella
rubescens*



10. 細鞭珊瑚
Menella
sp. (2)



7. 鴨嘴癭柳珊瑚
*Guaigorgia
anas*



9. 細鞭珊瑚
Menella
sp. (1)



11. 真網柳珊瑚
Euplexaura sp.



*scale bars = 1cm

Acknowledgement:
Lantau Conservation Fund
(RE-2020-22)

香港南部水域 底表動物多樣性

Diversity of epifauna from
southern Hong Kong waters

C. 甲殼類 CRUSTACEANS

C1. 蝦類 Shrimps

枝鰓亞目 Dendrobranchiata

對蝦科 Penaeidae: 1 - 15
櫻蝦科 Sergestidae: 16

管鞭蝦科 Solenoceridae: 17



1. 亨氏阿爾克對蝦
Alcockpenaeopsis hungerfordii



2. 細巧貝對蝦
Batepenaeopsis tenella



3. 鬚赤蝦
Metapenaeopsis barbata



4. 帕爾馬赤蝦
Metapenaeopsis palmensis



5. 近緣新對蝦
Metapenaeus affinis



6. 刀額新對蝦
Metapenaeus ensis



7. 中型新對蝦
Metapenaeus intermedius



8. 周氏新對蝦
Metapenaeus joyneri



9. 獨角新對蝦
Metapenaeus monoceros



10. 哈氏米對蝦
Mierspenaeopsis hardwickii



11. 溝甲對蝦
Penaeus canaliculatus



12. 墨吉對蝦
Penaeus merguensis



13. 長毛對蝦
Penaeus penicillatus



14. 斑節對蝦
Penaeus semisulcatus



15. 長腳鷹爪蝦
Trachysalambria longipes



15. 日本毛蝦
Acetes japonicus



17. 中華管鞭蝦
Solenocera crassicornis

抱卵亞目 Pleocyemata

鼓蝦科 Alpheidae: 18

鞭腕蝦科 Lysmatidae: 19

活額蝦科 Rhynchocinetidae: 20



18. 指狀鼓蝦
Alpheus digitalis



19. 條紋鞭腕蝦
Lysmata vittata



20. 布氏活額蝦
Rhynchocinetes brucei

*scale bars = 1cm

香港南部水域 底表動物多樣性

Diversity of epifauna from
southern Hong Kong waters

C. 甲殼類 CRUSTACEANS

C2. 螃蟹類 Crabs (1)

短尾下目 Brachyura

梭子蟹科 Portunidae: 1 - 16



1. 雙斑蟳
Charybdis bimaculata



2. 鑄斑蟳
Charybdis feriata



3. 赫氏蟳
Charybdis hellerii



4. 香港蟳
Charybdis hongkongensis



5. 日本蟳
Charybdis japonica



6. 光輝蟳
Charybdis lucifer



7. 截形蟳
Charybdis truncata



8. 瓦氏蟳
Charybdis vadorum



9. 雜色蟳
Charybdis variegata



10. 雙額短漿蟹
Thalamita sima



11. 纖手狼環孔蟹
Lupocyclus gracilimanus



12. 偽矛相梭蟹
Eodemus pseudohastatoides



13. 單齒相梭蟹
Eodemus unidens



14. 遠海梭子蟹
Portunus pelagicus



15. 紅斑梭子蟹
Portunus sanguinolentus



16. 三疣梭子蟹
Portunus trituberculatus

*scale bars = 1cm

香港南部水域 底表動物多樣性

Diversity of epifauna from
southern Hong Kong waters

C. 甲殼類 CRUSTACEANS

C3. 螃蟹類 Crabs (2)

短尾下目 Brachyura

關公蟹科 Dorippidae: 1 - 5

靜蟹科 Galenidae: 6

扇蟹科 Xanthidae: 7

寬甲蟹科 Euryplacidae: 8 - 9

大眼蟹科 Macrophthalmidae: 10

掘沙蟹科 Scalopidiidae: 11

哲蟹科 Menippidae: 12

饅頭蟹科 Calappidae: 13



1. 四齒關公蟹
Dorippe quadridens



2. 法氏仿關公蟹
Dorippoides facchino



3. 蛛形平家蟹
Heikeopsis arachnoides



4. 日本平家蟹
Heikeopsis japonica



5. 顆粒擬關公蟹
Paradorippe granulata



6. 雙刺靜蟹
Galene bispinosa



7. 粗糙鱗斑蟹
Demania scaberrima



8. 阿氏強蟹
Eucrate alcocki



9. 圓齒強蟹
Eucrate crenata



10. 拉氏韋眼蟹
Venitus latreillii



12. 倫氏哲蟹
Menippe rumphii



13. 菲拉饅頭蟹
Calappa philargius

*scale bars = 1cm

香港南部水域 底表動物多樣性

Diversity of epifauna from
southern Hong Kong waters

C. 甲殼類 CRUSTACEANS

C4. 螃蟹類 Crabs (3)

短尾下目 Brachyura

斜齒蟹科 Epialtidae: 1 - 3
玉蟹科 Leucosiidae: 4 - 9

菱蟹科 Parthenopidae: 10
綿蟹科 Dromiidae: 11



1. 溝痕絨球蟹
Doclea canalifera



2. 雙角互敬蟹
Hyastenus diacanthus



3. 四齒剪額蟹
Scyra quadridens



4. 雜粒倒拳蟹
Lyphira heterograna



5. 七刺栗殼蟹
Arcania heptacantha



6. 長螯拳蟹
Hiplyra platycheir



7. 迅行長臂蟹
Myra celeris



8. 條紋斑玉蟹
Seulocia vittata



9. 褶痕五角蟹
Nursia plicata



10. 裂緣武裝緊握蟹
Enoplolambrus laciniatus



11. 幹練平殼蟹
Conchoecetes artificiosus

異尾下目 Anomura

瓷蟹科 Porcellanidae: 12 - 14



12. 多毛細足蟹
Raphidopus ciliatus



13. 鋸額豆瓷蟹
Pisisia serratifrons



14. 色斑小瓷蟹
Porcellanella picta

*scale bars = 1cm

香港南部水域 底表動物多樣性

Diversity of epifauna from
southern Hong Kong waters

C. 甲殼類 CRUSTACEANS

C5. 龍蝦 Lobster、寄居蟹 Hermit Crab、 螳螂蝦 Mantis Shrimp、藤壺 Barnacle

無螯下目 Achelata

寄居蟹總科 Paguroidea

口足目 Stomatopoda

藤壺目 Balanomorpha

龍蝦科 Palinuridae: 1

活額寄居蟹科 Diogenidae: 2 - 3

寄居蟹科 Paguridae: 4

蝦蛄科 Squillidae: 5 - 11

藤壺科 Balanidae: 12



1. 錦繡龍蝦
Panulirus ornatus



2. 下棘細螯寄居蟹
Clibanarius infraspinus



3. 直螯活額寄居蟹
Diogenes rectimanus



4. 庫爾卡寄居蟹
Pagurus kulkarnii



5. 帶紋近蝦蛄
Anchisquilla fasciata



6. 裝飾綠蝦蛄
Clorida decorata



7. 掠食猛蝦蛄
Harpiosquilla harpax



8. 長叉三宅蝦蛄
Miyakella nepa



9. 前刺似口蝦蛄
Oratosquilla perpensa



10. 口蝦蛄
Oratosquilla oratoria



11. 斷脊似口蝦蛄
Oratosquilla interrupta



12. 高峰條藤壺
Striatobalanus amaryllis

*scale bars = 1cm

香港南部水域 底表動物多樣性

Diversity of epifauna from
southern Hong Kong waters

D. 軟體動物類 MOLLUSCS

D1. 頭足綱 Cephalopoda、 腹足綱 Gastropoda (1)

章魚目 Octopoda

章魚科 Octopodidae: 1



1. 飯蛸雙章魚
Amphioctopus fangsiao

烏賊目 Sepiida

烏賊科 Sepiidae: 2



2. 棘刺烏賊
Acanthosepion aculeatum

耳烏賊目 Sepiolida

耳烏賊科 Sepiolidae: 3



3. 漿果短尾耳魷
Euprymna berryi

閉眼魷目 Myopsida

槍魷科 Loliginidae: 4



4. 蘇門答臘槍魷
Loliolus sumatrensis

裸鰓目 Nudibranchia

片鰓海蛞蝓科 Arminidae: 5

多彩海蛞蝓科 Chromodorididae: 6 - 8

多角海蛞蝓科 Polyceridae: 9

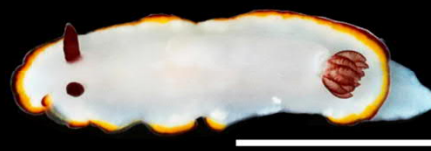
單齒海蛞蝓科 Unidentiidae: 10



5. 微點舌片鰓海蛞蝓
Armina babai



6. 線紋多彩海蛞蝓
Chromodoris lineolata



7. 中華角鰓海蛞蝓
Goniobranchus sinensis



8. 小丘角鰓海蛞蝓
Goniobranchus tumuliferus



9. 無飾裸海蛞蝓
Gymnodoris inornata



10. 愛麗絲單齒海蛞蝓
Unidentia aliciae



11. 少乳突薄泡螺
Philine paucipapillata

頭楯目 Cephalaspidea

薄泡螺科 Philinidae: 11

*scale bars = 1cm

香港南部水域 底表動物多樣性

Diversity of epifauna from
southern Hong Kong waters

D. 軟體動物類 MOLLUSCS

D2. 腹足綱 Gastropoda (2)

新腹足目 Neogastropoda

棒螺科 Clavatulidae: 1 - 2

筆螺科 Mitridae: 3

假美蘭螺科 Pseudomelatomidae: 4 - 5

骨螺科 Muricidae: 6 - 10

織紋螺科 Nassariidae: 11 - 13

筍螺科 Terebridae: 14

錐螺科 Turritellidae: 15

新進腹足類 (暫定) *Caenogastropoda incertae sedis*



1. 爪哇裂唇螺
Turricula javana



2. 內氏裂唇螺
Turricula nelliae



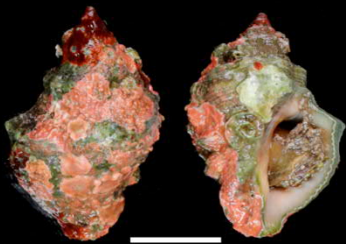
3. 圓環多普筆螺
Domiporta circula



4. 棉蘭槍螺
Cheungbeia mindanensis



5. 縫合皺唇螺
Ptychobela suturalis



6. 爪哇印巖螺
Indothais javanica



7. 塔印巖螺
Indothais sacellum



8. 棍棒荔枝螺
Reishia clavigera



9. 黃口荔枝螺
Reishia luteostoma



10. 寶島骨螺
Murex trapa



11. 錐形織紋螺
Nassarius conoidalis



12. 錫基霍爾織紋螺
Nassarius siquijorensis



13. 網紋三織紋螺
Tritia reticulata



14. 雙重柳筍螺
Duplicaria duplicata



15. 棒錐螺
Turritella bacillum

*scale bars = 1cm

Acknowledgement:
Lantau Conservation Fund
(RE-2020-22)



香港南部水域 底表動物多樣性

Diversity of epifauna from
southern Hong Kong waters

D. 軟體動物類 MOLLUSCS

D3. 腹足綱 Gastropoda (3)

玉黍螺目 Littorinimorpha

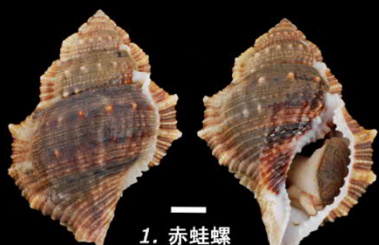
蛙螺科 Bursidae: 1 - 2 舟螺科 Calyptraeidae: 4 玉螺科 Naticidae: 9
寶螺科 Cypraeidae: 3 卵螺科 Ovulidae: 5 - 8

鐘螺目 Trochida

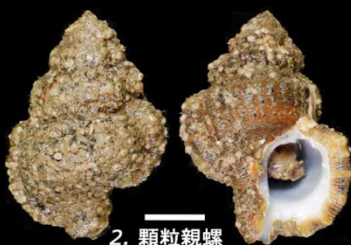
瓦螺科 Tegulidae: 10 - 11 鐘螺科 Trochidae: 12 蝾螺科 Turbinidae: 13 - 14

輪螺總科 Architectonicoidea

輪螺科 Architectonicidae: 15



1. 赤蛙螺
Bufo rana



2. 顆粒親螺
Dulcerana granularis



3. 亞洲綬貝
Mauritia arabica asiatica



4. 滅絕笠舟螺
Desmaulus extingtorium



5. 虎貓凹梭螺
Crenavolva leopardus



6. 阿氏尖梭螺
Cuspivolva allynsmithi



7. 尖角尖梭螺
Cuspivolva cuspis



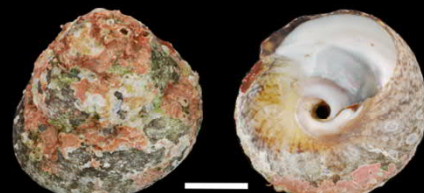
8. 白氏得米梭螺
Diminovula whitworthi



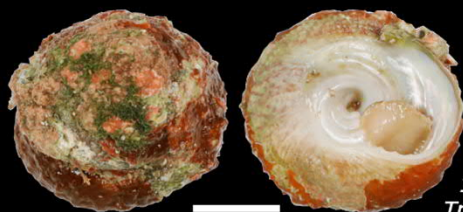
9. 母乳乳玉螺
Mammilla mammata



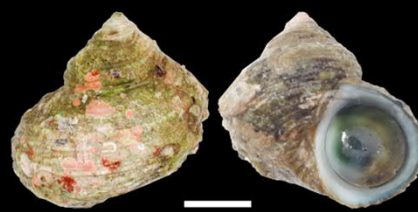
10. 臍孔瓦螺
Tegula nigerrima



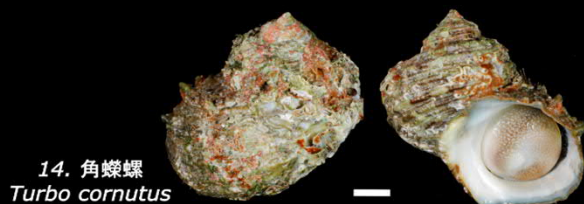
11. 粗瘤瓦螺
Tegula rustica



12. 山形鐘螺
Trochus histrio



13. 高腰蝾螺
Turbo brunus



14. 角蝾螺
Turbo cornutus



15. 斑點車輪螺
Architectonica maculata

*scale bars = 1cm

香港南部水域 底表動物多樣性

Diversity of epifauna from
southern Hong Kong waters

D. 軟體動物類 MOLLUSCS

D4. 雙殼綱 Bivalvia

異韌帶總目 Anomalodesmata

薄殼蛤科 Laternulidae: 1

魁蛤目 Arcida

魁蛤科 Arcidae: 2 - 5

鳥蛤目 Cardiida

鳥蛤科 Cardiidae: 6

櫻蛤科 Tellinidae: 7



1. 截尾薄殼蛤
Laternula anatina



2. 葉狀杯拱蛤
Cucullaearca foliata



3. 聯結毛蚶
Anadara consociata



4. 球毛蚶
Anadara globosa



5. 賽氏毛蚶
Anadara satowi



6. 鑲邊棘鳥蛤
Vepricardium coronatum



7. 潔白砂白櫻蛤
Psammacoma candida

簾蛤目 Venerida

蹄蛤科 Ungulinidae: 8 簾蛤科 Veneridae: 9



8. 康氏約翰蛤
Joannisiella cumingii



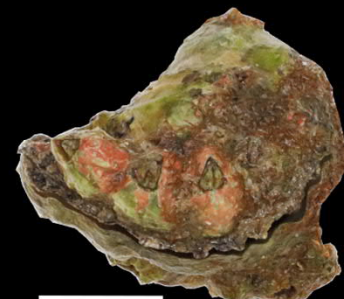
9. 木彫蛋糕簾蛤
Placamen lamellatum

牡蠣目 Ostreida

牡蠣科 Ostreidae: 10 - 11



10. 桑威奇齒緣牡蠣
Dendostrea sandvichensis



11. 矮牡蠣
Ostrea stentina

貽貝目 Mytilida

貽貝科 Mytilidae: 12

扇貝目 Pectinida

扇貝科 Pectinidae: 13 - 14



12. 翡翠股貽貝
Perna viridis



13. 厚肋類櫛孔扇貝
Mimachlamys crassicostata



14. 華貴類櫛孔扇貝
Mimachlamys nobilis

*scale bars = 1cm

香港南部水域 底表動物多樣性

Diversity of epifauna from
southern Hong Kong waters

海星綱 Asteroidea

砂海星科 Luidiidae: 11



1. 刺冠海膽
Diadema setosum

海膽綱 Echinoidea

冠海膽科 Diadematidae: 1

長海膽科 Echinometridae: 2

刻肋海膽科 Temnopleuridae: 3 - 5

海參綱 Holothuroidea

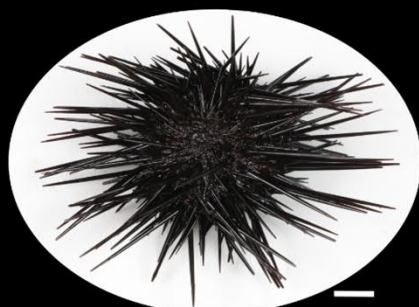
海參科 Holothuriidae: 6

瓜參科 Cucumariidae: 7 - 9

錨參科 Synaptidae: 10

蛇尾綱 Ophiuroidea

小蛇尾科 Ophiotrichidae: 12



2. 厚刺陽海膽
Heliocidaris crassispina



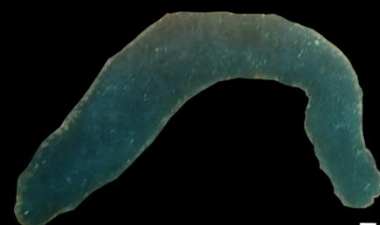
3. 雙色鹽海膽
Salmacis bicolor



4. 球鹽海膽
Salmacis sphaeroides



5. 瑞氏刻肋海膽
Temnopleurus reevesii



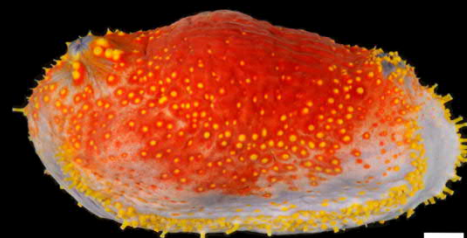
6. 玉足海參
Holothuria leucospilota



7. 方柱翼手參
Colochirus quadrangularis



8. 覆瓦五角瓜參
Leptopentacta imbricata



9. 紫偽翼手參
Pseudocolochirus violaceus



10. 雙齒刺錨參
Protankyra bidentata



11. 斑點砂海星
Luidia maculata



12. 奇異刺蛇尾
Ophiothela mirabilis

*scale bars = 1cm